

Informe de Síntesis Talleres Participativos



Las aguas continentales y costeras de las Islas Baleares

Caracterización y determinación de las presiones

**Fase I Plan Participación
(de octubre 2006 a mayo 2007)**



ÍNDICE

1	OBJETIVOS	3
2	ESTRUCTURACIÓN DE LOS TALLERES DE LA FASE I	4
3	METODOLOGÍA.....	6
4	ANÁLISIS DE INVOLUCRADOS	7
4.1	COMPOSICIÓN DE LOS TALLERES	7
4.2	GESTIÓN DE PARTICIPANTES.....	10
4.3	AGENTES SOCIALES PARTICIPANTES	11
5	PRINCIPALES PRESIONES SOBRE LAS MASAS DE AGUA CONTINENTALES DE LAS ISLAS BALEARES.....	16
5.1	PRESIONES SOBRE LAS MASAS DE AGUA CONTINENTALES DE PITIÜSES	17
5.2	PRESIONES SOBRE LAS MASAS DE AGUA CONTINENTALES DE MENORCA.....	18
5.3	PRESIONES SOBRE LAS MASAS DE AGUA CONTINENTALES DE MALLORCA NORESTE.....	19
5.4	PRESIONES SOBRE LAS MASAS DE AGUA CONTINENTALES DE MALLORCA TRAMUNTANA Y ES RAIGUER	20
5.5	PRESIONES SOBRE LAS MASAS DE AGUA CONTINENTALES DE MALLORCA SUR.....	21
5.6	PRESIONES SOBRE LAS MASAS DE AGUA CONTINENTALES DE LAS IIBB PERCIBIDAS EN EL TALLER TÉCNICO.....	22
5.7	TABLAS COMPARATIVAS DE LA PERCEPCIÓN DE LA GRAVEDAD DE LAS PRESIONES SOBRE AGUAS CONTINENTALES.....	23
6	PRINCIPALES PRESIONES SOBRE LAS MASAS DE AGUA COSTERAS DE LAS ISLAS BALEARES.....	25
6.1	PRESIONES SOBRE LAS MASAS DE AGUA COSTERAS DE PITIÜSES	26
6.2	PRESIONES SOBRE LAS MASAS DE AGUA COSTERAS DE MENORCA	27
6.3	PRESIONES SOBRE LAS MASAS DE AGUA COSTERAS DE MALLORCA NORESTE	28
6.4	PRESIONES SOBRE LAS MASAS DE AGUA COSTERAS DE MALLORCA TRAMUNTANA Y ES RAIGUER.....	29
6.5	PRESIONES SOBRE LAS MASAS DE AGUA COSTERAS DE MALLORCA SUR	30
6.6	PRESIONES SOBRE LAS MASAS DE AGUA COSTERAS DE LAS IIBB PERCIBIDAS EN EL TALLER TÉCNICO	31
6.7	TABLAS COMPARATIVAS DE LA PERCEPCIÓN DE LA GRAVEDAD DE LAS PRESIONES SOBRE LAS AGUAS COSTERAS.....	32
7	LISTADO INICIAL DE TEMAS IMPORTANTES	34
7.1	TEMAS IMPORTANTES EN MATERIA DE GESTIÓN DE LAS AGUAS CONTINENTALES	35
7.2	TEMAS IMPORTANTES EN MATERIA DE GESTIÓN DE LAS AGUAS COSTERAS.....	37
8	EVALUACIÓN DE TALLERES Y ENCUESTAS SATISFACCIÓN DE LOS PARTICIPANTES....	39
	ANEXO I: FICHAS TÉCNICAS DE LOS TALLERES.....	41
	ANEXO II: GALERÍA DE FOTOS DE LOS TALLERES	42
	ANEXO III: APORTACIONES POST-TALLER DE LOS AGENTES SOCIALES	43

1 Objetivos

El Plan de Participación de la Directiva Marco se sustenta en tres pilares, información, consulta y participación activa. Los talleres participativos basados en el Marco Lógico, han sido los instrumentos seleccionados para desarrollar de forma organizada la participación activa.

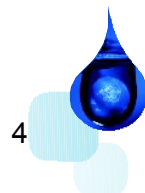
Los 9 talleres sectoriales, el taller técnico y la reunión interdepartamental realizados durante la Fase I del Plan de Participación se han planteado para la consecución de los siguientes objetivos:

1. Introducción en el nuevo enfoque de la Directiva Marco de Aguas (en adelante DMA) 2000/60/CE y en el proceso de participativo que se inicia.
2. Fortalecimiento de la participación: establecer y propiciar el diálogo entre los diferentes sectores y agentes sociales sobre la gestión de los recursos hídricos y las aguas litorales.
3. Dar a conocer la caracterización preliminar de la Demarcación Hidrográfica de las Islas Baleares.
4. Profundizar en la diagnosis de las presiones que afectan a las masas de agua de las distintas zonas geográficas de las islas, recogiendo el conocimiento local, la riqueza de ideas y las propuestas aportadas por los participantes, reforzando el análisis que propone el art.5 de la DMA.
5. Consolidar grupos de trabajo sólidos lo más heterogéneos posibles para abordar el trabajo de las fases posteriores.

2 Estructuración de los talleres de la Fase I

En el diseño y planificación de los talleres de la Fase I se tuvo en consideración las siguientes variables:

1. Temática: fueron consideradas las temáticas aguas continentales y aguas costeras, para poder favorecer el análisis en profundidad de cada una de ellas con los agentes sociales específicos interesados en la gestión de los recursos hídricos por un lado y las aguas costeras por otro.
2. Agentes sociales participantes: en función de los diferentes ámbitos de procedencia de los potenciales agentes involucrados e interesados.
 - Sectores: agentes económicos, entidades y asociaciones empresariales, sociales y ambientales y administración municipal.
 - Técnicos: expertos y técnicos de la comunidad científico-profesional.
 - Administración: técnicos de las diferentes administraciones implicadas a nivel insular, autonómico y estatal.
3. Territorial: con tal de favorecer el acceso de los diferentes agentes sociales de la geografía de las Islas Baleares, se ha partido de la componente insular, considerando Pitiüses, Menorca y Mallorca, y en el caso de Mallorca, por su extensión territorial, se ha tenido en cuenta la zonificación norte, sur, este y oeste.
 - Zona Noreste: Alcúdia, Pollença, Campanet, Selva, Mancor, Búguer, Inca, Artà, Muro, Sa Pobla y Santa Margalida.
 - Zona Tramuntana y Es Raiguer: Escorça, Fornalutx, Sóller, Deià, Valldemossa, Banyalbufar, Estellencs, Puigpunyent, Esporles, Bunyola, Alaró, Lloseta, Binissalem, Consell y Santa María del Camí.
 - Zona Levante: Capdepera, Son Servera, Sant Llorenç, Manacor, Vilafranca, Montüiri, Sant Joan, Petra, Lloret, Sineu, Ariany, Llubí, M^a de la Salut, Costix, Felanix, Santanyí y Ses Salines.



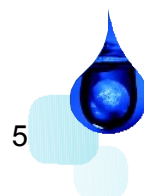
- Zona Sur: Andratx, Calviá Marratxí, Santa Eugenia, Sencelles, Algaida, Lluçmajor, Porreres, Campos y Palma, y refuerzo de Ses Salines, Santanyí, Puigpunyent, Santa María, Montüiri.....

De la planificación prevista inicialmente, que contemplaba la realización de 12 talleres sectoriales, 2 en las Islas Pitiüses, 2 en Menorca y 8 en Mallorca (2 zona noreste, 2 zona Tramuntana y Es Raiguer, 2 zona Sur y 2 zona Levante), finalmente se han realizado 9, ya que para la zona de Levante fue suspendido y para la zona Tramuntana y Es Raiguer se unificó en un único taller la temática de aguas continentales y costeras, en ambos casos debido al escaso número de inscripciones.

A continuación se presenta la estructuración de los talleres realizados en la Fase I en función de las tres variables consideradas.

Ámbito (sede)	Nº talleres	Talleres Sectoriales (en función de temática y ámbito)
Pitiüses (Eivissa)	2	<i>Las aguas continentales de Pitiüses en nuestras manos: presiones</i> <i>Las aguas costeras de Pitiüses en nuestras manos: presiones</i>
Menorca (Maó)	2	<i>Las aguas continentales de Menorca en nuestras manos: presiones</i> <i>Las aguas costeras de Menorca en nuestras manos: presiones</i>
Mallorca Noreste (Alcudia)	2	<i>Las aguas continentales en nuestras manos: presiones, Mallorca zona Noreste</i> <i>Las aguas costeras en nuestras manos: presiones, Mallorca zona Noreste</i>
Mallorca Tramuntana y Es Raiguer (Sóller)	1	<i>Las aguas continentales y costeras en nuestras manos: presiones, Mallorca zona Tramuntana y Es Raiguer</i>
Mallorca Levante (Manacor)	-	Suspendido por falta de participantes
Mallorca Sur (Palma)	2	<i>Las aguas continentales en nuestras manos: presiones, Mallorca zona Sur</i> <i>Las aguas costeras en nuestras manos: presiones, Mallorca zona Sur</i>

Ámbito (sede)	Nº talleres	Talleres específicos
Islas Baleares (Palma)	1	<i>Taller Técnico Las Aguas continentales y costeras de las Islas Baleares, art 5. caracterización de la demarcación y presiones</i>
Islas Baleares (Palma)	1	<i>Reunión Interdepartamental</i>



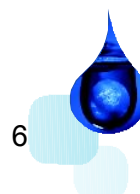
3 Metodología

Los talleres participativos de la Fase I, no son una acción puntual en el tiempo, sino que se enmarcan en un proceso participativo que deberá desembocar en la aprobación del Plan Hidrológico de las Islas Baleares, con un mayor conocimiento del plan y consenso social.

La metodología inspiradora de la estructura de los talleres ha sido el Marco Lógico, es una herramienta de planificación desarrollada en 1969 por la Agencia para el Desarrollo Internacional de EEUU y avalada actualmente por la Unión Europea, se trata de una de los instrumentos principales que utilizan las instituciones para diseñar y planificar sus proyectos o programas. Se ha seleccionado porque su planteamiento y estructura metodológica es totalmente congruente con los objetivos y fases del Plan de Participación.

La siguiente tabla representa la concatenación entre los pasos metodológicos del Marco Lógico, la estructura del Plan de Participación en función de los hitos y del calendario de implementación de la Directiva Marco de Agua y los contenidos a desarrollar en los talleres.

Marco lógico Pasos metodológicos	Fases del Plan de Participación	Proceso DMA	Contenido Talleres
Análisis de Involucrados Análisis de Problemas	Fase I	<i>Art. 5 Caracterización de la Demarcación y determinación de las presiones</i>	Determinación de las presiones Priorización de las problemáticas Listado de Temas Importantes
Análisis de Objetivos	Fase II	<i>Art. 11 Programa de Medidas</i>	Determinación de medidas. Análisis Coste-eficacia
Análisis de Alternativas	Fase III	<i>Art. 13 Planes Hidrológicos de Cuenca</i>	Estudio y debate del Borrador del Plan Hidrológico. Propuesta de Alternativas



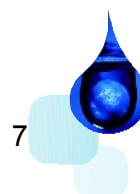
4 Análisis de involucrados

El análisis de involucrados se realiza para identificar y esclarecer qué agentes sociales, ambientales y económicos, y de qué entidades y organizaciones están directa o indirectamente involucrados en la gestión de los recursos hídricos y de las aguas costeras, para tomar en consideración sus intereses, su potencial y sus limitaciones. El Análisis de Involucrados no se hace sólo al comienzo del diseño del plan sino que se revisa y actualiza permanentemente. Es muy importante mantener vivo este aspecto durante realización del Plan de Participación, pues puede variar.

4.1 Composición de los talleres

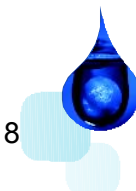
Para los talleres sectoriales se identificaron los siguientes partes interesadas:

Composición de los Talleres Sectoriales	
Talleres aguas costeras	Talleres aguas continentales
Administración municipal (técnicos y Concejales medio ambiente)	Administración municipal (técnicos y Concejales medio ambiente)
Asociaciones ecologistas y defensa del Medio Ambiente	Asociaciones ecologista y defensa del Medio Ambiente
Foros Agenda 21	Foros Agenda 21
Entidades suministradoras de agua IDAM	Entidades suministradoras de agua
Actividades Subacuáticas	Entidades de tratamiento aguas residuales
Cofradía de Pescadores	Agricultura: asociaciones, cooperativas, sindicatos agrarios, agricultura ecológica y empresas
Náutica: asociaciones y empresas	
Puertos Deportivos	Ganaderos: asociaciones y empresas
Puertos Autoridad Portuaria y Puertos IIBB	Regantes
Puerto Servicios (amarradotes, gestores)	Golf: Asociaciones y empresas
Pesca deportiva	Usuarios
Hoteleros: Asociaciones y empresas	Hoteleros: Asociaciones y empresas
Usuarios	Empresas concesionarias servicios
Espacios Naturales, Reservas Marinas	Espacios Naturales
Centros de Estudios e investigación	Centros de Estudios e investigación
Comunidad Educativa IES	Comunidad Educativa IES
Cruz Roja Vigilancia y prevención de Playas	Asociación empresarios y cámaras de comercio
Asociación empresarios y cámaras de comercio	



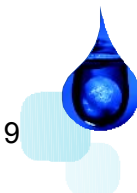
Para el taller técnico se identificaron las siguientes partes interesadas:

Composición del Taller Técnico	
Ámbito	Técnicos y expertos de la comunidad científico y profesional de las Islas Baleares relacionados con
Administración	<p>Área de Medio Ambiente de Ayuntamientos de gran entidad DG Qualitat Ambiental y Litoral (CMA), DG Recursos Hídricos (CMA), IBANAT (CMA), Agencia Balear del Agua y la Calidad Ambiental (CMA)</p>
Colegios y asociaciones profesionales	<p>Asociación de Geólogos de las IIBB, Asociación Licenciados en Ciencias Ambientales de las IIBB, Colegio de Ingenieros Industriales Colegio de Ingenieros de Caminos, Canales y Puertos, Colegio Ingenieros de Minas, Colegio Oficial de Arquitectos, Colegio Oficial de Químicos de les IIBB Colegio Oficial de Biólogos de les IIBB Ilustre Colegio de Economistas de Baleares Colegio Oficial de Ingenieros Agrónomos de Llevant</p>
Empresas, consultoras, entidades y ONG's	<p>EMAYA, FOA Ambiental, Angel M^a Pomar, AQA, HIDROMA Centre Balear de Ecología Aplicada SL, CBBA Proyectos Illes Balears SL, GOB Grup Balear d'Ornitologia i Defensa de la Naturalesa Fundación Oceana Fundación para el desarrollo sostenible IIBB</p>
Institutos y Universidad	<p>UIB Dep. Biología, UIB Dep. Economía Aplicada, UIB Dep. Química, UIB Escuela Universitaria de Turismo UIB Dep. Física. Grupo de Meteorología UIB Servicios Científico-Técnicos. CSIC (IMEDEA), INESE</p>



Para la reunión interdepartamental se identificaron las siguientes partes interesadas:

Composición de la Reunión Interdepartamental
Técnicos y responsables de diferentes áreas de las administraciones autonómica e insular de las IIBB con implicaciones en la gestión de los recursos hídricos y el medio litoral
Administración Periférica Demarcación Costas Islas Baleares
Autoridad Portuaria de Baleares
Conselleria de Medio Ambiente <ul style="list-style-type: none">• Secretaria General• DG Caza, Protección de Especies y Educación Ambiental• DG Calidad Ambiental y Litoral• DG de Biodiversidad• DG de la Oficina del Cambio Climático• DG Recursos Hídricos
Conselleria de Agricultura y Pesca <ul style="list-style-type: none">• DG de Agricultura• DG de Pesca• DG Desarrollo Rural
Conselleria de Turismo <ul style="list-style-type: none">• DG de Promoción Turística• DG de Ordenación y Planificación Turística
Conselleria de Economía, Hacienda e Innovación <ul style="list-style-type: none">• DG de Presupuestos• DG del Tesoro i Política Financiera• DG de Investigación, Desarrollo Tecnológico e Innovación
Conselleria de Comercio, Industria y Energía <ul style="list-style-type: none">• DG de Industria
Conselleria de Obres Públics, Vivienda y Transportes <ul style="list-style-type: none">• DG de Ordenación del Territorio• Puertos de les Islas Baleares
Conselleria de Salud y Consumo <ul style="list-style-type: none">• DG de Salud Pública i Participación
Conselleria Interior <ul style="list-style-type: none">• DG Emergencias
Consell Insular de Menorca Departamento de Reserva de la Biosfera y Medio Ambiente
Consell Insular d'Eivissa i Formentera Departamento de Agricultura, Ganadería, Pesca y Medio Ambiente
Consell Insular de Mallorca Departamento de Medio Ambiente i Naturaleza



4.2 Gestión de participantes

Dos elementos cruciales para el éxito de talleres son la heterogeneidad del grupo y el índice de participación. La gestión de participantes es, en buen grado, responsable de estos aspectos y constituye uno de los puntos clave de la organización. Preselección de participantes, canales de convocatoria, tiempo de antelación, mensaje, información previa, gestión de expectativas, heterogeneidad del grupo, representatividad, son algunos de los elementos manejados durante la gestión de participantes.

Se estableció un protocolo para desarrollar la gestión de participantes, que se concretó en los siguientes pasos:

1. Recopilación de información para crear la base de datos inicial siguiendo la composición establecida en el análisis de participantes, para ello fueron consultadas diversas fuentes:
 - Base de datos del Forum del agua en las Islas Baleares 2001
 - Base de datos de Infogest del Punto Información Ambiental de la Conselleria de Medio Ambiente.
 - Registro Entidades Jurídicas de la DG Relaciones Europeas y Entidades Jurídicas de la Conselleria de Presidència i Esports
 - Investigación sectores potencialmente interesados a través de Internet, prensa, publicaciones, anuarios, listín telefónico...
2. Generación de la base de datos, que contó con 925 entradas.
3. Elaboración del listado de personas, asociaciones y entidades preseleccionadas.
4. Contacto telefónico con los preseleccionados. De la base de datos generada fueron invitados 632 agentes sociales, teniendo en cuenta que los índices de participación se encuentran en la horquilla del 25-40% respecto a los convocados.
5. Trazabilidad de las personas, asociaciones y entidades interesadas.
6. Envío de cartas personalizadas y genéricas de invitación por correo electrónico
7. Envío de cartas certificadas en papel oficial de la Conselleria de Medio Ambient firmadas por el Jefe Servicio, en los primeros talleres de Pitiüses, en la Reunión Interdepartamental y en el Taller de Técnicos.
8. Confirmación y recepción del boletín de inscripción.



9. Mailing a los asistentes 1 con antelación a la celebración del taller (invitación, programa, doc. divulgación, información de la pág web con resto documentación)

Así pues, la convocatoria se realizó mediante un primer contacto telefónico, para informar sobre el Plan de Participación y calendario, invitar a asistir a los talleres, recabar una primera impresión sobre el interés del candidato y confirmar datos de contacto. Posteriormente se envió por correo electrónico la información detallada de la convocatoria, adjuntando programa y guía explicativa del Plan de Participación.

En los casos que ha sido necesario establecer orden de prioridad en la convocatoria, se han considerado las siguientes variables: pertenencia a asociación mayoritaria, a otras asociaciones, a empresas particulares, así mismo se favoreció la presencia de las minorías de género, edad y singularidad o innovación de la actividad.

El objetivo de esta fase fue la conformación de grupos de trabajo de entre 20-25 participantes, máximo operativo en el desarrollo de talleres participativos, procurando una alta heterogeneidad y representatividad.

4.3 Agentes sociales participantes

Respecto a los talleres sectoriales, los índices de participación, heterogeneidad y representatividad de los grupos de trabajo han sido moderadamente positivos, cumpliendo con las expectativas mínimas iniciales para esta Fase I en términos globales.

Cuantitativamente el índice de participación ha sido bajo en relación al esfuerzo de la convocatoria en los 3 talleres de aguas continentales de Mallorca, tal como refleja la tabla de porcentajes de asistencia respecto a convocados.

La participación en los talleres sectoriales de aguas costeras ha sido superior al de aguas continentales, entre los motivos se puede destacar la menor frecuencia de foros de debate y discusión con esta temática específica y que implica la movilización de sectores tradicionalmente menos convocados.



En la siguiente tabla se representa las cifras de la convocatoria, el proceso de inscripción y la asistencia final en valores absolutos:

Localización	Temática	Convocados	Inscritos	Asistentes
Taller Pitiüses	Continental	39	22	15
	Costeras	37	19	11
Taller Menorca	Continental	49	21	19
	Costeras	58	24	19
Taller Mallorca Noreste	Continental	63	18	11
	Costeras	54	20	14
Taller Mallorca Tramuntana y Es Raiguer	Continental y Costeras	121	17	14
Taller Mallorca Sur	Continental	60	10	9
	Costeras	75	28	19
Taller Técnico	Continental y Costeras	53	30	28
Reunión Interdepartamental	Continental y Costeras	23	24	25
Datos globales referente a todos los talleres		632	233	184

La siguiente tabla refleja los porcentajes de participación en términos relativos. Conocer los índices de participación en función del número de agentes sociales convocados e inscritos, nos proporciona información de gran valor para organizar la gestión de participantes y la convocatoria de las siguientes fases.

Localización	Temática	Porcentajes inscritos (%)	Porcentaje asistentes respecto inscritos (%)	Porcentaje asistentes respecto convocados (%)
Taller Pitiüses	Continental	56	68	38
	Costeras	51	58	30
Taller Menorca	Continental	43	90	39
	Costeras	41	79	33
Taller Mallorca Noreste	Continental	29	61	17
	Costeras	37	70	26
Taller Mallorca Tramuntana y Es Raiguer	Continental y Costeras	14	82	12
Taller Mallorca Sur	Continental	17	90	15
	Costeras	37	68	25
Taller Técnico	Continental y Costeras	57	93	53
Reunión Interdepartamental	Continental y Costeras	104*	104*	109*
Porcentaje medio de participación (%)		37	79	29

* Participaron más de 1 técnico por departamento convocado

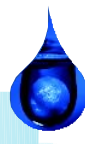


Algunos sectores estratégicos por sus implicaciones en el futuro Plan Hidrológico de las Islas Baleares, declinaron la invitación y otros no pudieron participar en esta primera fase. Los agentes sociales ausentes tenían la posibilidad de realizar sus observaciones, las cuales han sido anexadas, como es el caso del documento gráfico *Maldemar imàgenes para reflexionar* aportado por Joan Sanz presidente de la Asociación Amics de la Pesca a Pulmó Lliure. No obstante se espera contar con la participación activa en las siguientes fases de los sectores ausentes, para definir con el conjunto de sectores implicados el Plan de Medidas (Fase II), así como el debate del nuevo Plan Hidrológico de las Islas Baleares (Fase III).

Cualitativamente se puede considerar que en el conjunto de los 9 talleres sectoriales no ha habido grandes ausencias a nivel global. Si destacar la no participación final de las Asociaciones Empresariales y Cámaras de Comercio (CAEB; PIMEF...), a pesar de su inscripción en los Talleres de Mallorca zona Sur. Sin embargo asociaciones de empresarios de ciertos sectores implicados si que han estado presentes en los talleres. Las asociaciones de hoteleros han estado escasamente representadas, a excepción del Taller de Aguas Costeras de Mallorca zona Noreste, que contó con la presencia de la Asociación de Hoteleros de Alcúdia, y del taller de Mallorca zona Tramuntana y Es Raiguer que contó con la presencia de la empresa hotelera La residencia, Son Moragues SL.

La administración municipal, a pesar de que está presente en todos los talleres, (fundamentalmente a través de técnicos del área de medio ambiente, a excepción de los talleres de Pitiüses a los que asistió el Concejal de Medio Ambiente de Sant Joan), en valores relativos, se puede decir que la representación municipal ha sido escasa, pues han participado 8 de las 58 administraciones municipales de las Islas Baleares convocadas, lo que representa un 14%.

- **En los talleres sectoriales de aguas continentales** ha destacado la presencia de las entidades suministradoras de agua y del sector agropecuario, ganadero y agrícola, y respecto al sector agrícola, también se ha contado con el sector emergente de agricultura ecológica, con la representación de asociaciones de agricultura ecológica en Pitiüses y Menorca y en el caso de Mallorca con la presencia del Consell Balear de Producció Ecològica, incluso en los talleres de aguas costeras. La comunidad educativa ha estado presente en la totalidad de los talleres, mediante los jefes de los Departamentos de Ciencias Naturales o los Coordinadores Medioambientales del



Centro. Sin embargo ha sido escasa la participación de sectores como el Golf, a excepción del Golf Son Parc de Menorca, o como el de entidades de tratamiento de aguas, aunque en los talleres de Mallorca zona Noreste, asistió el gerente de la empresa Aguas Vivas SL, entidad que se dedica a la depuración natural y al reciclaje de aguas depuradas. También se ha echado de menos la participación de gestores de espacios naturales, presentes únicamente en los talleres de Pitiüses.

La siguiente tabla recoge las cifras de la participación de los diferentes sectores en los distintos talleres de aguas continentales, y presenta de forma gráfica, visual y comparativa los sectores presentes y el número de participantes relativos al sector, de modo que se pueden detectar las grandes ausencias a nivel sectorial, que no particular, de cara a reforzar en las fases posteriores.

Presencia de sectores y número de participantes						
Composición Talleres Sectoriales aguas continentales	Pitiüses	Menorca	Mallorca Noreste	Mallorca Tramuntana y Es Raiguer	Mallorca Sur	Total
Administración autonómica		1				1
Administración insular		4				4
Administración municipal: técnicos		3	4	1	1	9
Administración municipal: concejal	1	1	*			2
Asoc. ecologistas y defensa Medio Ambiente	2			2	2	6
Entidades suministradoras de agua	2	3		1	3	9
Entidades de tratamiento aguas residuales						
Agricultura: asoci., cooperativas, sindicatos	1	1	1		1	4
Agricultura ecológica	1	1	1		1	4
Ganaderos: asociaciones y empresas	2	1		3		6
Regantes				2		2
Golf: Asociaciones y empresas		1				1
Usuarios			1			1
Hoteleros: Asociaciones y empresas				1		1
Empresas servicios	1		2			3
Espacios Naturales	1	0				1
Centros de Estudios e investigación	1	1				2
Comunidad Educativa IES	1	2	1	1	1	6
Asociación empresarios y cámaras de comercio					0	
Otras asociaciones	2		1	3		6
Nº total de participantes						68

Presencia de sectores: color azul de la celda y número de participantes: nº en la celda

0: inscrito, sin participación final



- **En los talleres sectoriales de aguas costeras** ha destacado la asistencia a la totalidad de los talleres de técnicos de los Servicios de Vigilancia y Prevención de Playas de Cruz Roja. La respuesta de la comunidad educativa también ha sido total. También destacar en términos generales, la presencia de diferentes agentes sociales relacionados con las actividades portuarias (puertos deportivos, clubs náuticos, puertos de las IIBB, autoridad portuaria). No obstante como las competencias son diferenciadas, se ha echado de menos la presencia de la Autoridad Portuaria (que gestiona los puertos de ámbito estatal), excepto en el taller de Pitiüses. La pesca deportiva y asociaciones de actividades subacuáticas ha participado escasamente.

La siguiente tabla recoge las cifras de la participación de los diferentes sectores en los distintos talleres de aguas costeras.

Composición Talleres Sectoriales aguas costeras	Pitiüses	Menorca	Mallorca Noreste	Mallorca Tramuntana y Es Raiguer	Mallorca Sur	Total
Administración estatal					1	1
Administración insular		3				3
Administración municipal: técnico		3	2	1	1	7
Administración municipal: concejal	1	1				2
Asoc. ecologistas y defensa Medio Ambiente	1			2	2	5
Entidades suministradoras de agua IDAM	1		1			2
Actividades Subacuáticas	1					1
Cofradía de Pescadores		2	1		1	4
Náutica: asociaciones y empresas		1		1		2
Puertos Deportivos y Clubs Náuticos	1	1			1	3
Puertos IIBB			2		3	5
Puertos de Autoridad Portuaria	1	0				1
Servicios acuáticos (mantenimiento, limpieza..)			1			1
Pesca deportiva					1	1
Hoteleros: Asociaciones y empresas			1	1	0	2
Usuarios			1			1
Espacios Naturales, Reservas Marinas	2	1			3	6
Centros de Estudios e investigación		2			1	3
Comunidad Educativa IES	2	2	1	1	1	7
Cruz Roja Vigilancia y prevención de Playas	1	1	2	2	1	7
Asoc. empresarios y cámaras de comercio					0	
Otras asociaciones		1	1	2	2	6
Piscifactorias					1	1
Empresas		1	1	4		6
Nº total de participantes						78

Presencia de sectores: color azul de la celda y número de participantes: nº en la celda

0: inscrito, sin participación final

5 Principales presiones sobre las masas de agua continentales de las Islas Baleares

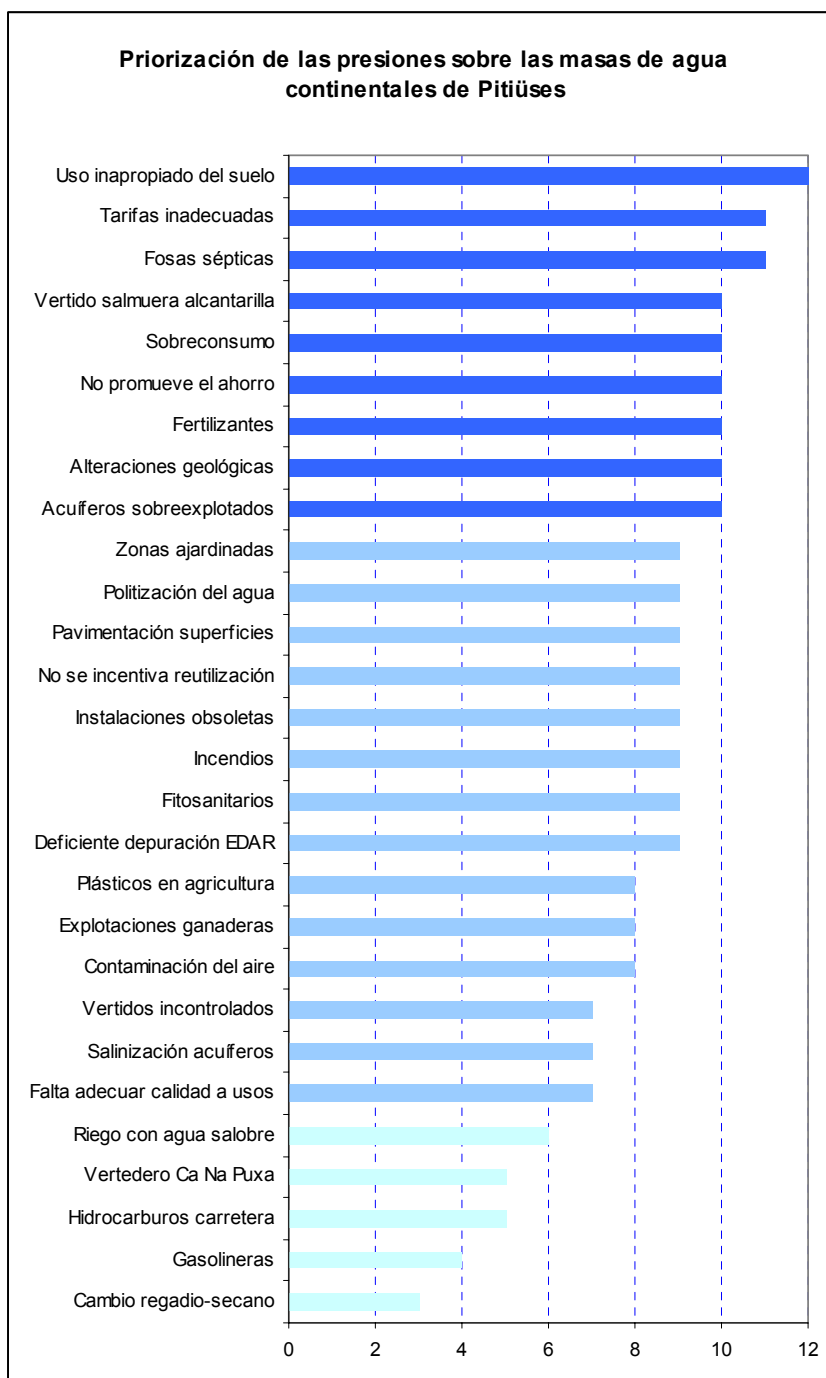
La determinación de las principales presiones ha sido uno de los objetivos centrales a nivel de contenidos. La siguiente tabla ofrece una imagen global del diagnóstico de las presiones que afectan a las masas de agua continentales de las IIBB, y pone de manifiesto la diversidad de la percepción de las presiones y los temas claves según zonas:

- En Pitiüses se destacaron las presiones relacionados con el crecimiento urbanístico, que planifica sin garantizar la disponibilidad de recursos hídricos y que no aborda el saneamiento de las aguas residuales, revirtiendo en el incremento de pozos negros.
- En Menorca se destacaron aspectos relacionados con la falta de coordinación entre administraciones que acaba agravando las presiones existentes como son la contaminación por nitratos, fundamentalmente del acuífero de Migjorn.
- En Mallorca Noreste se destacaron las presiones relacionadas con el excesiva demanda y consumo de agua, que conlleva a una sobreexplotación de los acuíferos y salinización de las masas de agua subterráneas de la zona Noreste.
- En Mallorca zona Tramuntana y Es Raiguer se destacaron las presiones relacionadas con el mal tratamiento y calidad de las aguas residuales.
- En Mallorca zona Sur los aspectos relacionados con la estacionalidad del turismo que repercute en la cantidad y calidad de las aguas subterráneas, así como las presiones derivadas del excesivo crecimiento urbanístico.

Percepción de las principales presiones sobre las aguas continentales de las IIBB					
Principales presiones detectadas en los Talleres Sectoriales aguas continentales	Pitiüses	Menorca	Mallorca Noreste	Mallorca Tramuntana y Es Raiguer	Mallorca Sur
Uso inapropiado de suelo, crecimiento urbano	1º				3º
Tarifas inadecuadas	2º				
Fosa sépticas	3º				
Falta de coordinación administración		1º			
Falta actividad ejemplarizante de la administración		2º			
Contaminación nitratos		3º			
Riego de jardines y zonas urbanas			1º		
Salinización acuífero			2º		1º
Consumo excesivo de agua			3º		
Vertidos a torrentes				1º	
Aguas depuradas insuficientemente				2º	
Mal funcionamiento de la EDAR				3º	
Estacionalidad del turismo					2º

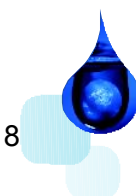
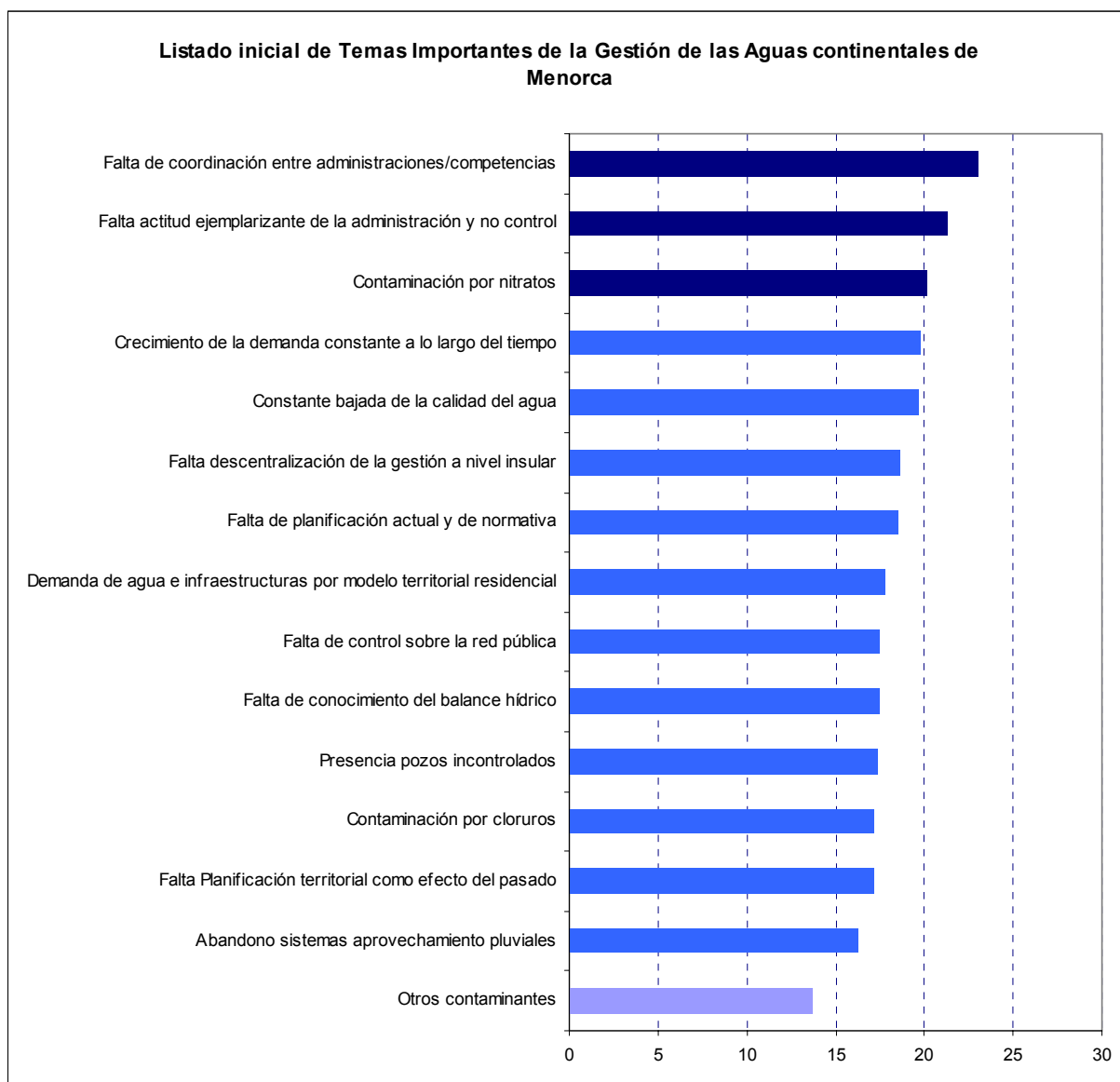
5.1 Presiones sobre las masas de agua continentales de Pitiüses

La priorización de las presiones refleja de manera gráfica la ponderación conjunta que los agentes sociales participantes establecen para las problemáticas detectadas en las aguas continentales de Pitiüses, como resultado de agregar las conclusiones de los grupos.



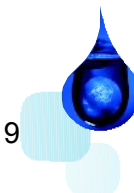
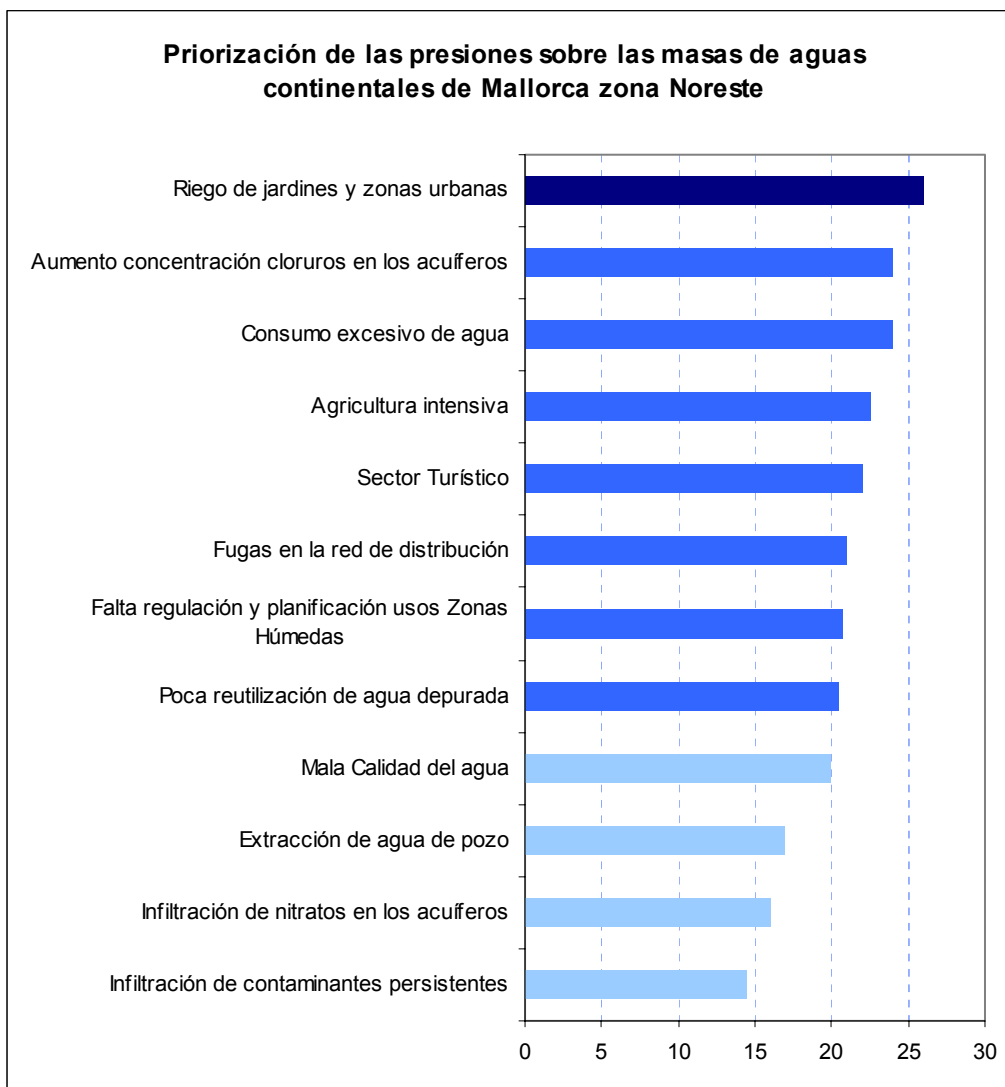
5.2 Presiones sobre las masas de agua continentales de Menorca

La priorización de las presiones refleja de manera gráfica la ponderación conjunta que los agentes sociales participantes establecen para las problemáticas detectadas en las aguas continentales de Menorca, como resultado de la valoración del plenario.



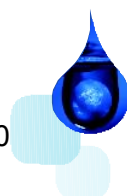
5.3 Presiones sobre las masas de agua continentales de Mallorca Noreste

La priorización de las presiones refleja de manera gráfica la ponderación conjunta que los agentes sociales participantes establecen para las problemáticas detectadas en las aguas continentales de Mallorca zona Noreste, como resultado de agregar las conclusiones de los grupos.



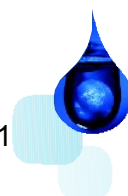
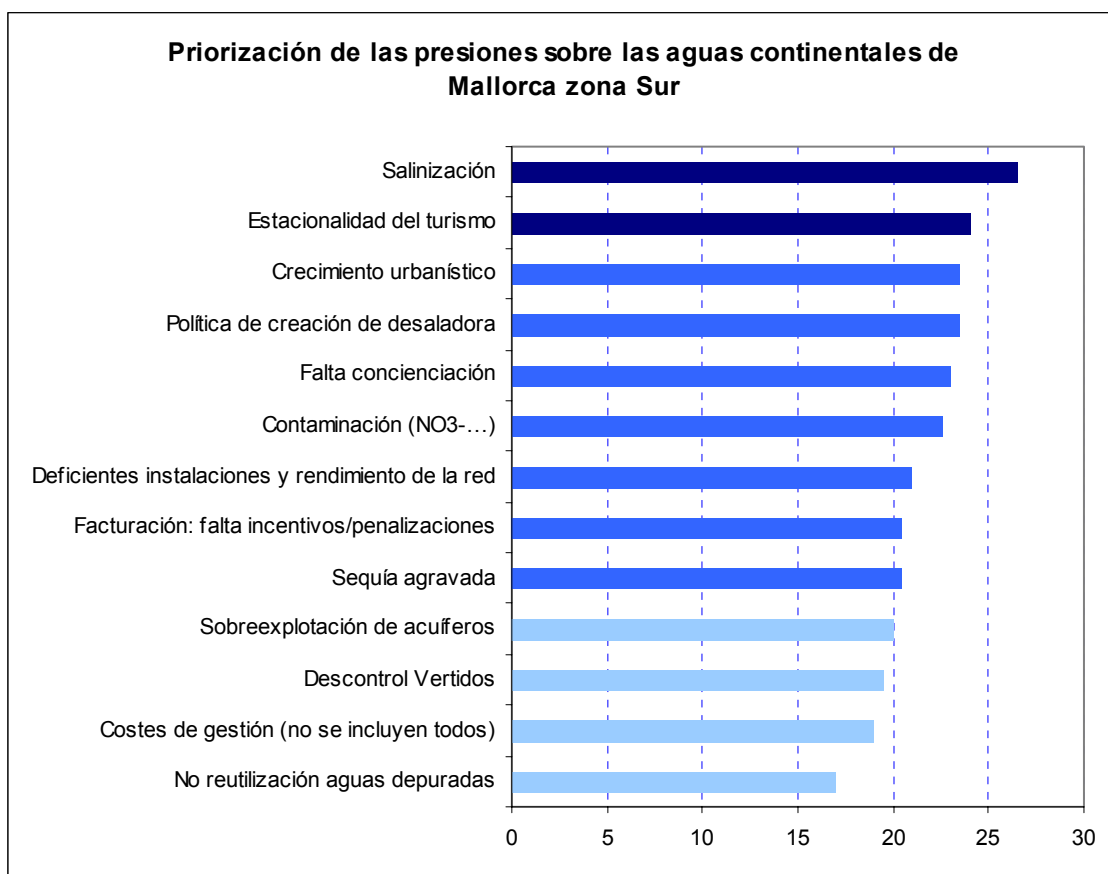
5.4 Presiones sobre las masas de agua continentales de Mallorca Tramuntana y Es Raiguer

La priorización de las presiones refleja de manera gráfica la ponderación conjunta que los agentes sociales participantes establecen para las problemáticas detectadas en las aguas continentales de Mallorca zona Tramuntana y Es Raiguer, como resultado de agregar las conclusiones de los grupos.



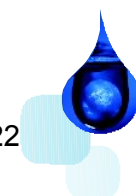
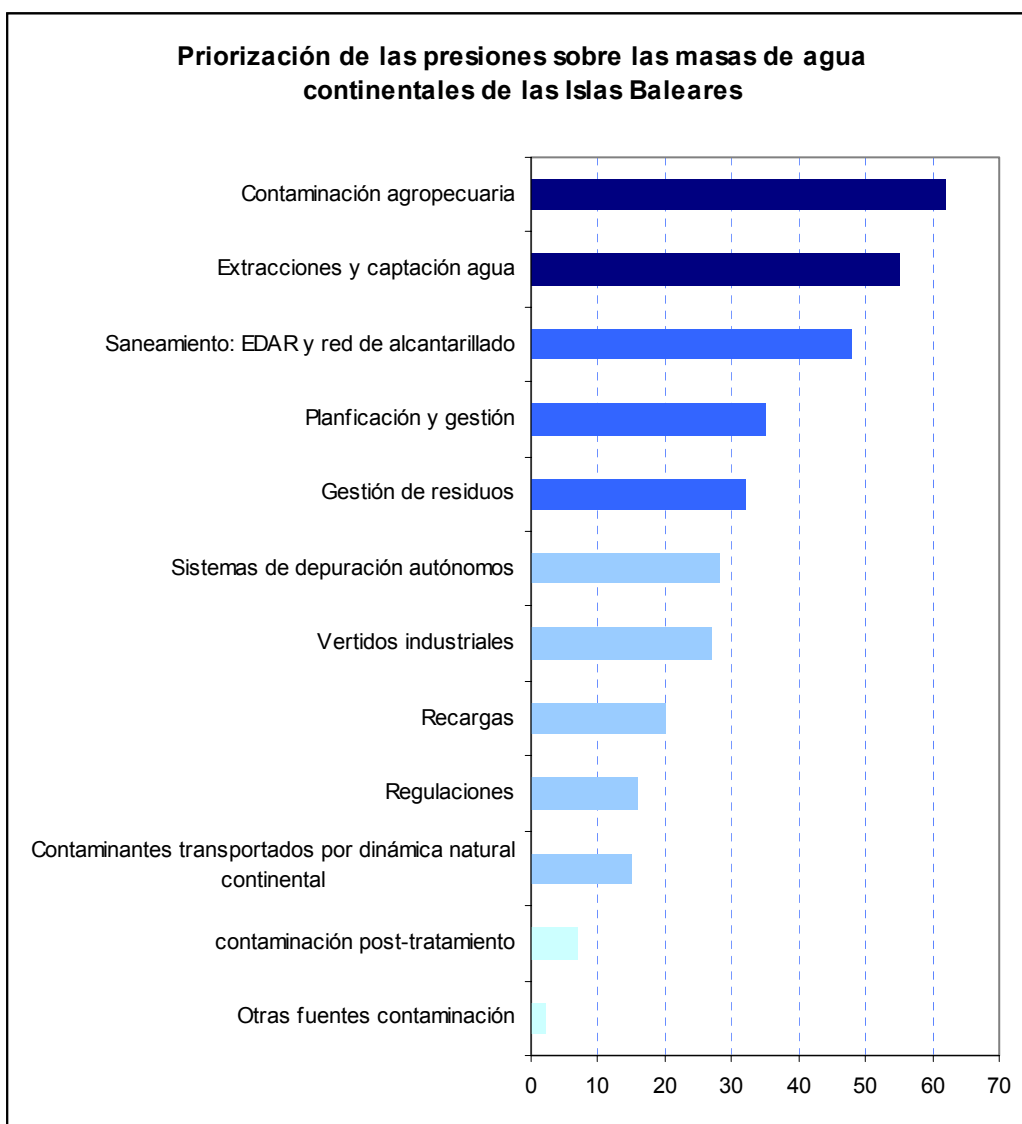
5.5 Presiones sobre las masas de agua continentales de Mallorca Sur

La priorización de las presiones refleja de manera gráfica la ponderación conjunta que los agentes sociales participantes establecen para las problemáticas detectadas en las aguas continentales de Mallorca zona Sur, como resultado de agregar las conclusiones de los grupos.



5.6 Presiones sobre las masas de agua continentales de las IIBB percibidas en el Taller Técnico

La priorización de las presiones refleja de manera gráfica la ponderación conjunta que los técnicos y técnicas de la comunidad científico-profesional participantes establecen para las problemáticas detectadas en las aguas continentales de las Islas Baleares, como resultado de agregar las referencias individuales.



5.7 Tablas comparativas de la percepción de la gravedad de las presiones sobre aguas continentales

Con tal de refundir la información recabada en el desarrollo de los talleres, y hacerla comparativa, se han agregado los resultados y han sido estructurados en grandes ejes de acción.

Estos grandes ejes de acción son:

- Gestión y planificación de los recursos hídricos
- Abastecimiento de agua
- Fuentes de contaminación

Respecto al procedimiento para agregar los datos, mencionar que ha sido necesario que todos los resultados estuvieran en una misma escala. En concreto ha sido necesario tratar los resultados de los talleres de Pitiüses, ya que las herramientas de priorización utilizadas fueron ligeramente modificadas y perfeccionadas posteriormente para el desarrollo del resto de los talleres. En el caso del taller de técnicos, en el que no se realizó ningún sistema de ponderación, fue cuantificada la relevancia de las presiones en función del número de referencias realizadas, por tanto los resultados también han sido convertidos a la escala común de valoración. Aclarado este aspecto metodológico del tratamiento de los datos, téngase en cuenta para una interpretación amplia, siendo los resultados, referentes al trabajo de los agentes sociales participantes y en todo caso, orientativos de las inquietudes comunes del plenario.

Así pues, en la siguiente tabla se representa comparativamente la percepción de la gravedad manifestada en los distintos talleres sobre de las diferentes presiones para cada eje de acción. Esta percepción se ha escalado de muy leve a grave en función de la puntuación determinada en la priorización. (muy leve: 0-7,4; leve 7,5-14,9; Moderado: 15-21,4; Grave 21,5-30)



Tablas de percepción de la gravedad de las presiones sobre **las masas de agua continentales**, para las distintas zonas geográficas de las Islas Baleares

CAUSAS DE PRESIÓN SOBRE LAS MASAS DE AGUAS CONTINENTALES DE LAS IIBB ORIGINADAS POR DEFICIENCIAS DE LA PLANIFICACIÓN Y GESTIÓN									
Falta coordinación administraciones	Falta de planificación y normativa	Falta descentralizar la gestión insular	Falta conocimiento balance hídrico	Economía agua: tarifas inadecuadas y no incluye costes	Politización del agua	Falta concienciación: falta ahorro	Estacionalidad del turismo	Política desalación	Recargas
Pitiüses									
Menorca									
Mallorca Noreste		*							
Mallorca Tramuntana y Es Raiguer									
Mallorca Sur									
Técnicos (IIBB)									

*Referido exclusivamente a la falta de planificación de zonas húmedas

PRESIÓN SOBRE LAS MASAS DE AGUA CONTINENTALES DE LAS ISLAS BALEARES DERIVADAS DEL ABASTECIMIENTO DE AGUA									
Acuíferos sobreexplotados	crecimiento demanda	Instalaciones obsoletas: fugas	No se incentiva reutilización	Baja la calidad, adecuar calidad a usos	Pozos incontrolados	Abandono aprovechamiento pluviales	Riego: agricultura intensiva y jardines	Sequía agravada	Exceso construcción: más infraestructuras y agua
Pitiüses									
Menorca									
Mallorca Noreste									
Mallorca Tramuntana y Es Raiguer									
Mallorca Sur									
Técnicos (IIBB)									

PRESIONES SOBRE LAS MASAS DE AGUA CONTINENTALES DE LAS ISLAS BALEARES ORIGINADAS POR DIFERENTES FUENTES DE CONTAMINACIÓN															
Pozos negros y fosas sépticas	Fertilización y fitosanitarios	Deficiente depuración EDAR	Explotaciones ganaderas	Contaminación atmosférica: lavado lluvia	Salinización acuíferos	Vertidos incontrolados (torrentes)	Riego con agua salobre	Vertedero	Hidrocarburos carretera	Gasolineras	Falta alcantarillado	Cementerios	Vertidos industriales	Industria agroalimentaria y mataderos	Otros: obras, RCD's...
Pitiüses								*							
Menorca															
Mallorca Noreste															
Mallorca Tramuntana y Es Raiguer															
Mallorca Sur															
Técnicos (IIBB)															

*Referido exclusivamente al vertedero de Ca Na Puxa

Percepción de la gravedad de las presiones			
	Grave		Leve
	Moderado		Muy leve

6 Principales presiones sobre las masas de agua costeras de las Islas Baleares

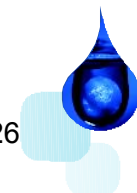
La determinación de las principales presiones ha sido uno de los objetivos centrales a nivel de contenidos. La siguiente tabla ofrece una imagen global del diagnóstico de las presiones que afectan a las masas de agua costeras de las IIBB, y pone de manifiesto la diversidad en la percepción de las presiones y en los temas claves según zonas:

- En Pitiüses se destacaron las presiones relacionados con el mal funcionamiento de la EDAR, la falta de vigilancia y la descoordinación administrativa.
- En Menorca se destacaron aspectos relacionados con el sector náutico, desde la falta de planificación, la desinformación de los usuarios como el abuso en el consumo de agua de boca para la limpieza de las embarcaciones.
- En Mallorca Noreste se destacaron las presiones relacionadas con los vertidos procedentes de las EDAR's y liberados a través de los emisarios submarinos, las malas prácticas ambientales y los productos químicos de las embarcaciones.
- En Mallorca zona Tramuntana y Es Raiguer se destacaron las presiones relacionadas con los vertidos procedentes de las EDAR's y liberados a través de los emisarios, los vertidos procedentes desde embarcaciones y la limpieza de sentinas.
- En Mallorca zona Sur los aspectos relacionados con la sobrepesca y la contaminación desde tierra, debido a la fertilización y a los residuos sólidos.

Principales presiones detectadas en los Talleres Sectoriales aguas costeras	Pitiüses	Menorca	Mallorca Noreste	Mallorca Tramuntana y Es Raiguer	Mallorca Sur
Mal funcionamiento EDAR	1º				
Falta vigilancia por falta voluntad política	2º				
Descoordinación administración	3º				
Uso de agua dulce embarcaciones		1º			
Falta de planificación sector náutico		2º			
Falta de información usuarios sector náutico		3º			
Emisarios (EDAR)			1º	1º	
Malas prácticas ambientales			2º		
Productos químicos de embarcaciones			3º		
Vertido aguas residuales de embarcaciones				2º	
Limpieza de sentinas				3º	
Sobrepesca					1º
Contaminación desde tierra: fertilización					2º
Contaminación desde tierra: residuos sólidos					3º

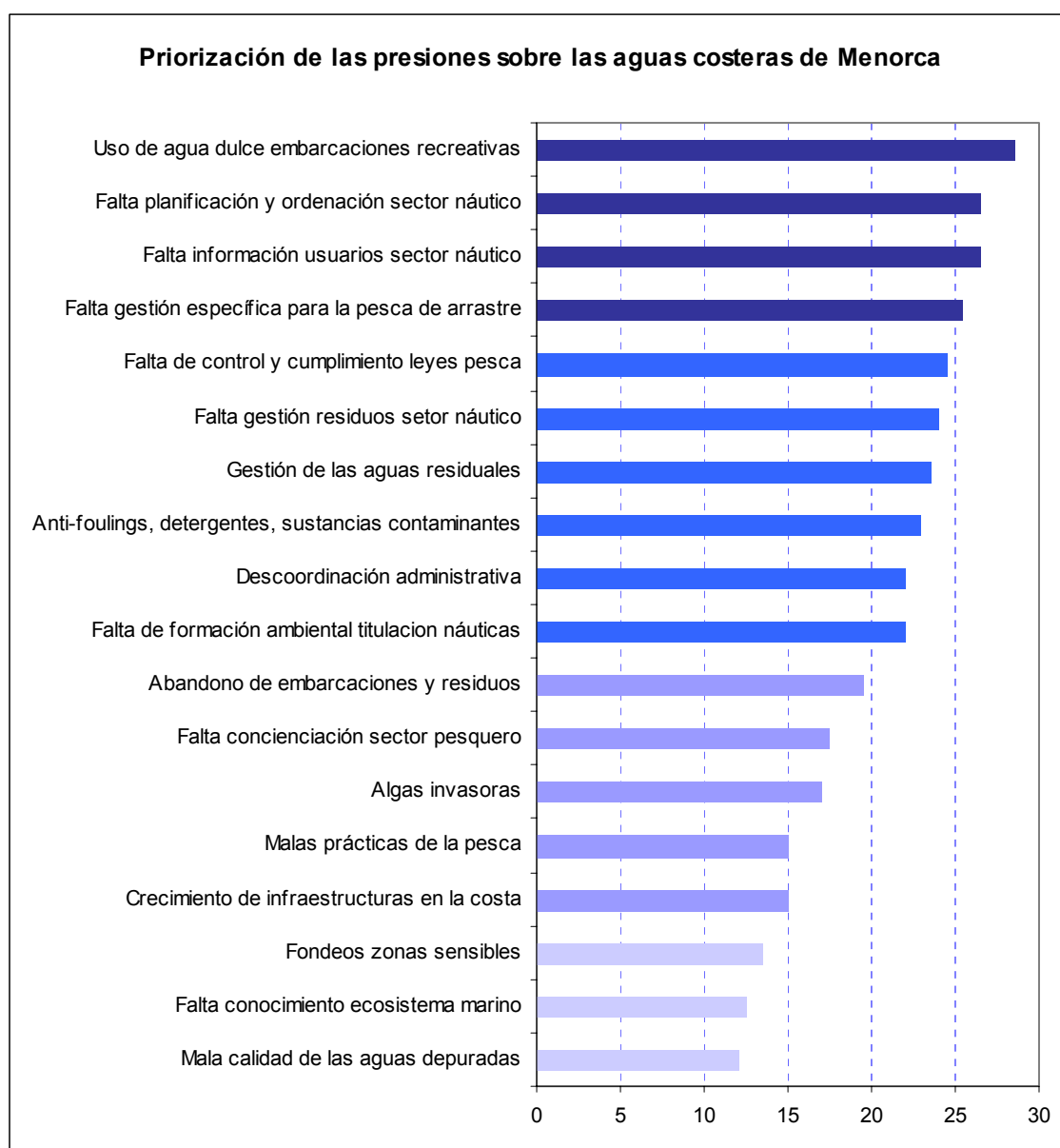
6.1 Presiones sobre las masas de agua costeras de Pitiüses

La priorización de las presiones refleja de manera gráfica la ponderación conjunta que los agentes sociales participantes establecen para las problemáticas detectadas en las aguas costeras de Pitiüses, como resultado de la valoración individual.



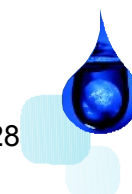
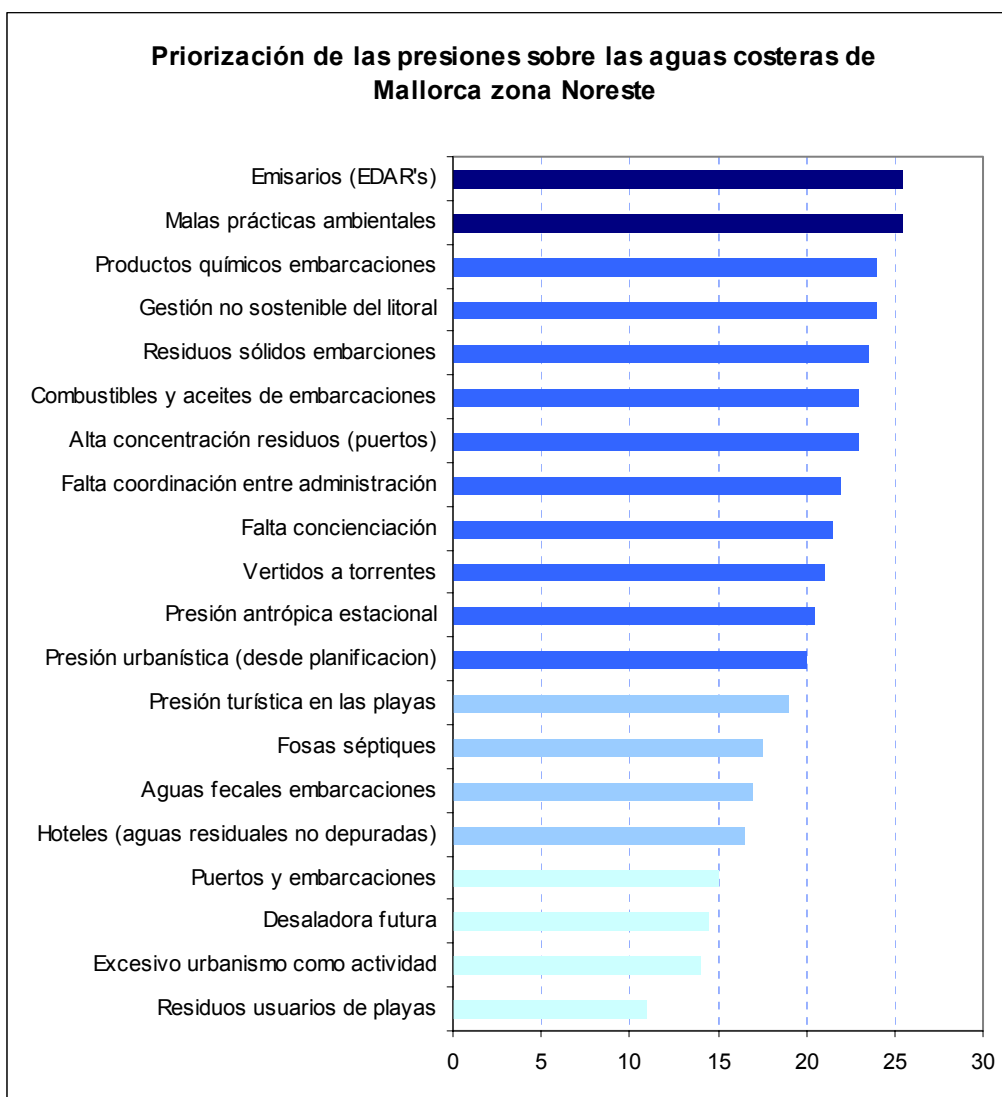
6.2 Presiones sobre las masas de agua costeras de Menorca

La priorización de las presiones refleja de manera gráfica la ponderación conjunta que los agentes sociales participantes establecen para las problemáticas detectadas en las aguas costeras de Menorca, como resultado de agregar las conclusiones de los grupos.



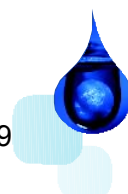
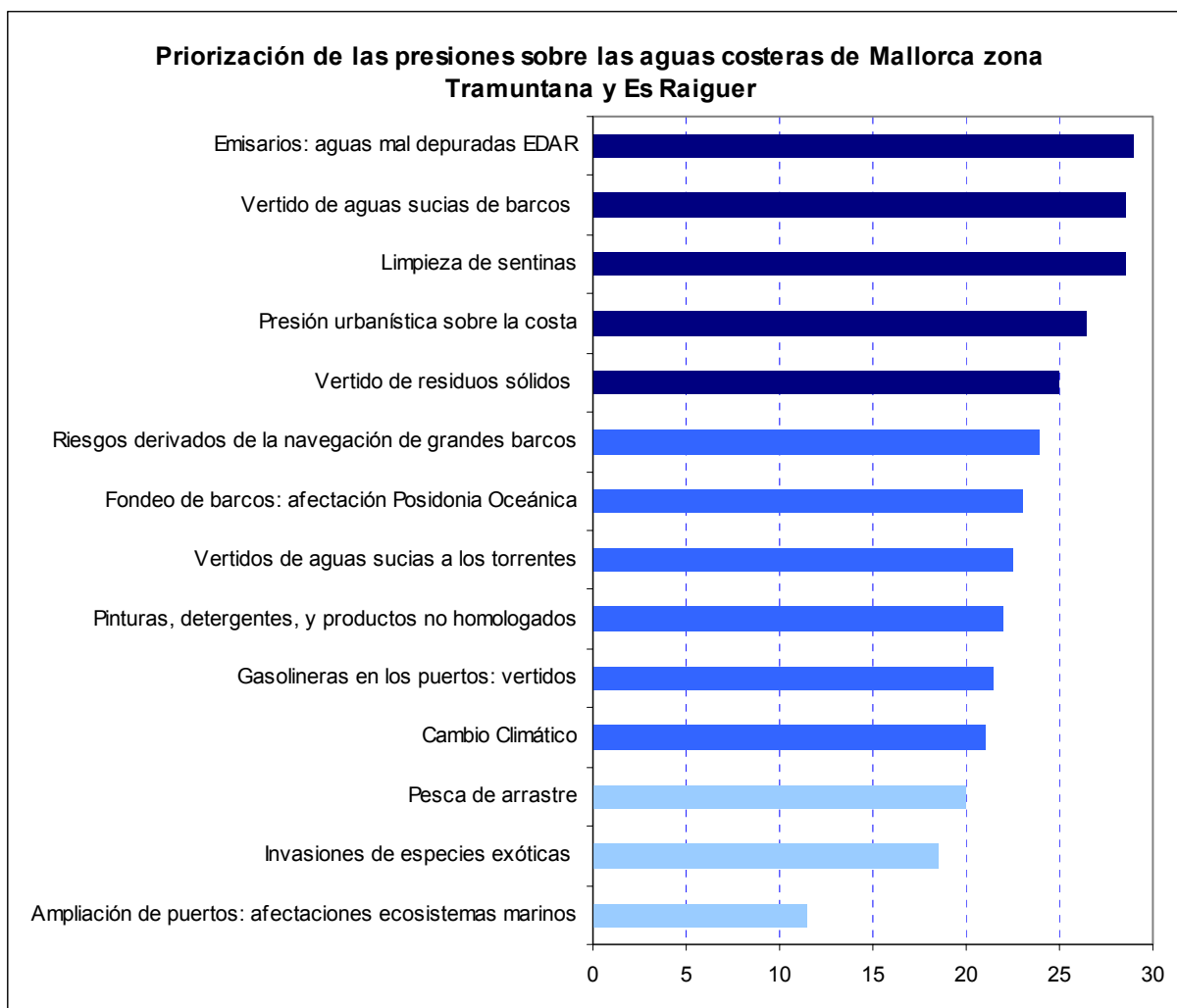
6.3 Presiones sobre las masas de agua costeras de Mallorca Noreste

La priorización de las presiones refleja de manera gráfica la ponderación conjunta que los agentes sociales participantes establecen para las problemáticas detectadas en las aguas costeras de Mallorca zona Noreste, como resultado de agregar las conclusiones de los grupos.



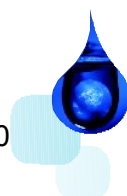
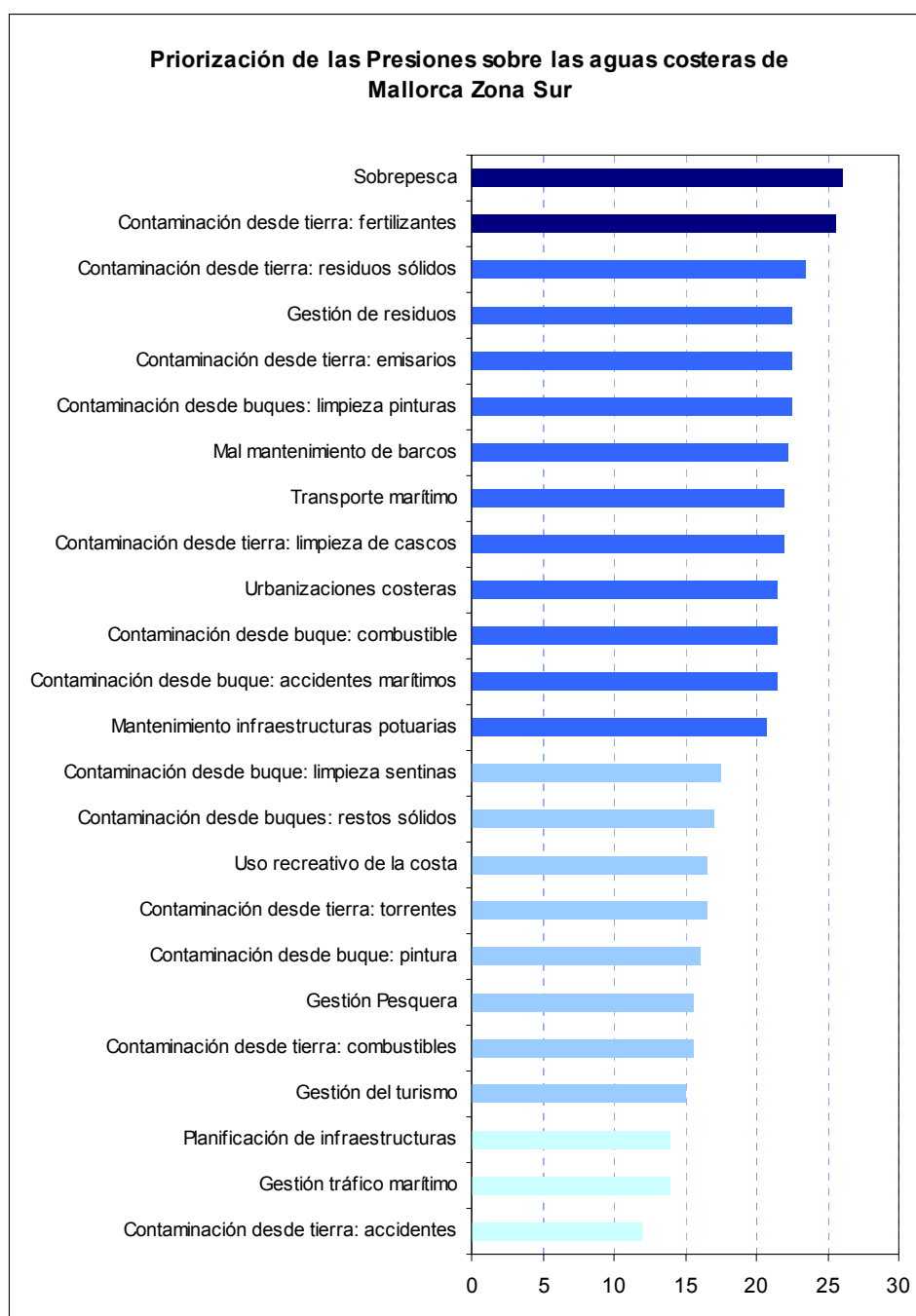
6.4 Presiones sobre las masas de agua costeras de Mallorca Tramuntana y Es Raiguer

La priorización de las presiones refleja de manera gráfica la ponderación conjunta que los agentes sociales participantes establecen para las problemáticas detectadas en las aguas costeras de Mallorca zona Tramuntana y Es Raiguer, como resultado de las conclusiones del grupo.



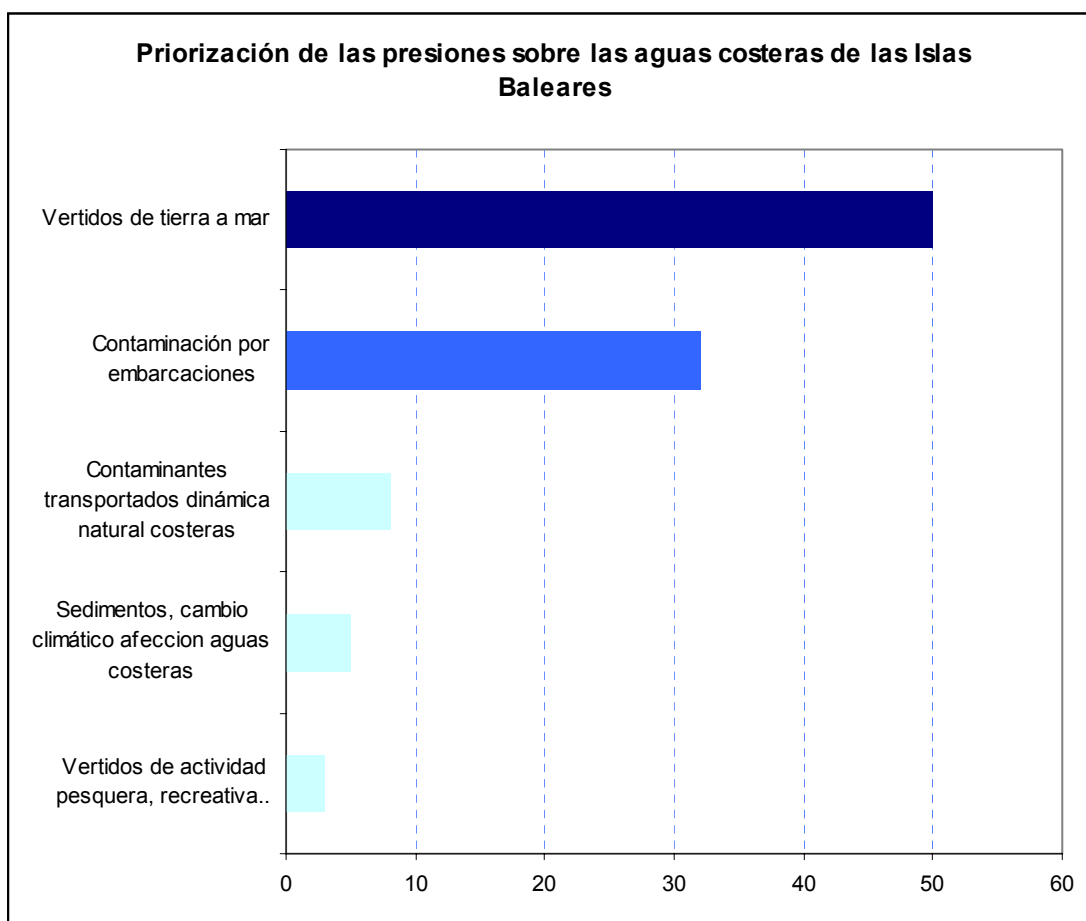
6.5 Presiones sobre las masas de agua costeras de Mallorca Sur

La priorización de las presiones refleja de manera gráfica la ponderación conjunta que los agentes sociales participantes establecen para las problemáticas detectadas en las aguas continentales de Mallorca zona Sur, resultado de agregar las conclusiones de los grupos.



6.6 Presiones sobre las masas de agua costeras de las IIBB percibidas en el Taller Técnico

La priorización de las presiones refleja de manera gráfica la ponderación conjunta que los técnicos y técnicas de la comunidad científico-profesional participantes establecen para las problemáticas detectadas en las aguas costeras de las Islas Baleares, como resultado de agregar las referencias individuales.



6.7 Tablas comparativas de la percepción de la gravedad de las presiones sobre las aguas costeras

Con tal de refundir la información recabada en el desarrollo de los talleres, y hacerla comparativa, se han agregado los resultados y han sido estructurados en grandes ejes de acción.

Estos grandes ejes de acción son:

- Gestión y planificación de las aguas costeras
- Contaminación desde tierra y otras fuentes
- Contaminación desde mar y otras fuentes

Para agregar los datos, se ha seguido el mismo procedimiento empleado en el análisis de los resultados de las aguas continentales. Mencionar que ha sido necesario que todos los resultados estuvieran en una misma escala. En concreto, y como ya se ha comentado anteriormente, ha sido necesario tratar los resultados de los talleres de Pitiüses, ya que las herramientas de priorización utilizadas fueron ligeramente modificadas y perfeccionadas posteriormente para el desarrollo del resto de los talleres. En el caso del taller de técnicos, en el que no se realizó ningún sistema de ponderación, fue cuantificada la relevancia de las presiones en función del número de referencias realizadas, por tanto los resultados también han sido convertidos a la escala común de valoración. Aclarado este aspecto metodológico del tratamiento de los datos, téngase en cuenta para una interpretación amplia, siendo los resultados, referentes al trabajo de los agentes sociales participantes y en todo caso, orientativos de las inquietudes comunes del plenario.

Así pues, en la siguiente tabla se representa comparativamente la percepción de la gravedad manifestada en los distintos talleres sobre de las diferentes presiones para cada eje de acción. Esta percepción se ha escalado de muy leve a grave en función de la puntuación determinada en la priorización. (muy leve: 0-7,4; leve: 7,5-14,9; Moderado: 15-21,4; Grave: 21,5-30)



Tablas de percepción de la gravedad de las presiones sobre las masas de agua costeras, para las distintas zonas geográficas de las Islas Baleares

CAUSAS DE PRESIÓN SOBRE LAS MASAS DE AGUAS COSTERAS DE LAS IIBB POR DEFICIENCIAS EN LA GESTIÓN Y PLANIFICACIÓN												
	Gestión no sostenible litoral: falta Vigilancia y cumplir normativa	Falta voluntad política	Descoordinación entre administración	Mal dimensionamiento de redes pluviales y fecales	Falta conocimiento ecosistema marino	Falta concienciación usuarios (náutico, pesca, turistas..)	Falta gestión pesca (arrastre)	Falta planificación y ordenación sector náutico	Presión antrópica estacional: turismo	Ampliación y gestión de puertos	Estión tráfico marítimo	Accidentes
Pitiüses										*		
Menorca												
Mallorca Noreste												
Mallorca Tramuntana y Es Raiguer												
Mallorca Sur												
Técnicos (IIBB)												

Inda de amarres en puertos

PRESIONES SOBRE LAS MASAS DE AGUA COSTERAS DE LAS ISLAS BALEARES DE FUENTES DE CONTAMINACIÓN DESDE TIERRA Y OTRAS FUENTES													
	Mal funcionamiento EDAR y ETAP	Presión turística playas: usuarios y bañistas (RSU, orgánico...)	Construcción en 1ª línea de costa	Inadecuado emplazamiento de emisarios	Deficiente control de los vertidos (hoteles, piscifactorias...)	Malas prácticas ambientales (agua dulce)	Residuos puertos (combustibles)	Desaladoras	vertidos a los torrentes	Aumento Tª (Cambio Climático, refrigeración)	Fertilizantes eutrofización	Turbidez aporte sedimentos	Contaminantes aguas subterráneas
Pitiüses													
Menorca													
Mallorca Noreste													
Mallorca Tramuntana y Es Raiguer													
Mallorca Sur													
Técnicos (IIBB)													

* Referido exclusivamente al uso de agua dulce en limpieza de embarcaciones

PRESIONES SOBRE LAS MASAS DE AGUA COSTERAS DE LAS ISLAS BALEARES DERIVADAS DE LA CONTAMINACIÓN DESDE MAR Y OTRAS FUENTES								
	Vertidos embarcaciones: fecales, orgánico	Vertidos embarcaciones: sentinas	Vertido embarcaciones: sólidos	Anti-foulings, detergentes, pinturas	Riesgo navegación grandes buques	Fondeo incontrolado (zonas sensibles)	Malas prácticas pesca	Algas invasoras
Pitiüses								
Menorca								
Mallorca Noreste								
Mallorca Tramuntana y Es Raiguer								
Mallorca Sur								
Técnicos (IIBB)								

Percepción de la gravedad de las presiones			
	Grave		Leve
	Moderado		Muy leve

7 Listado inicial de Temas Importantes

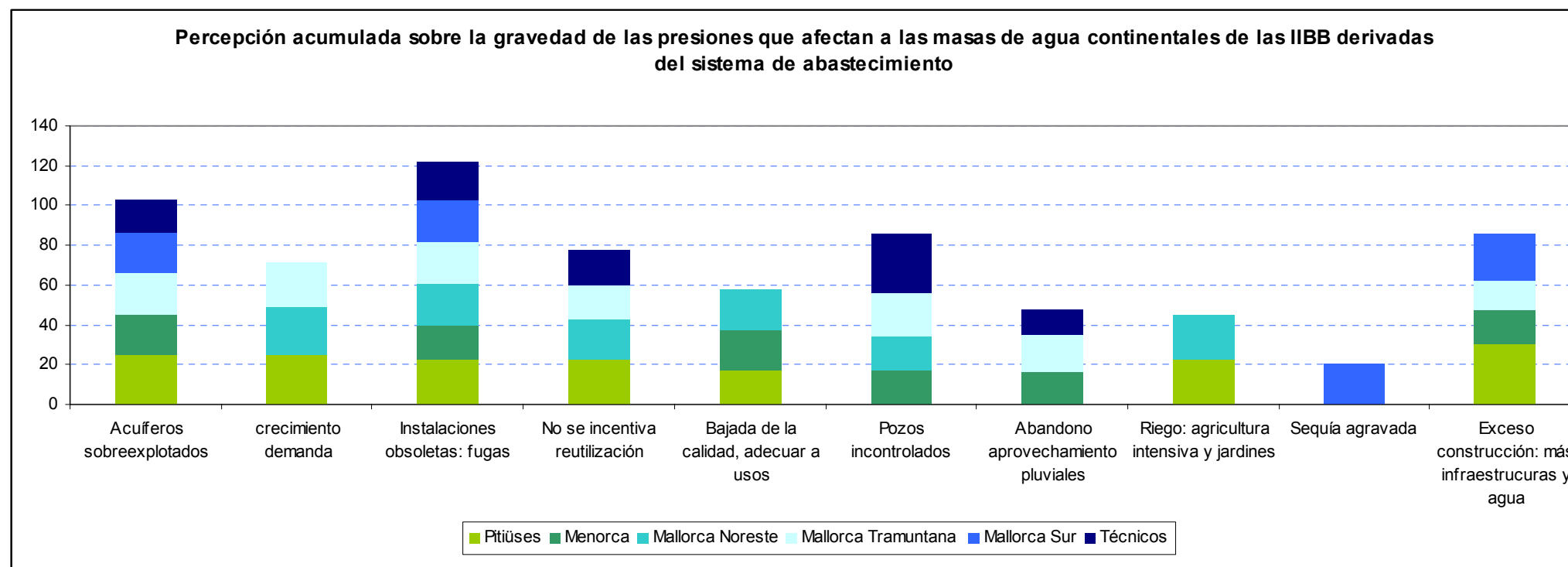
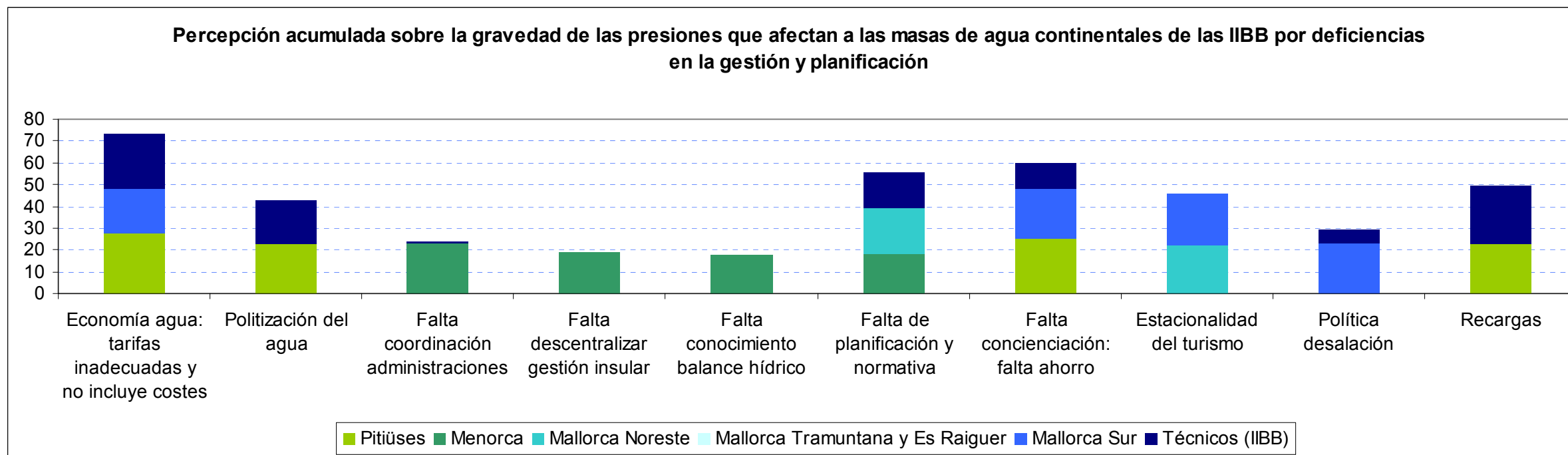
El Listado inicial de temas importantes es un documento intermedio entre la caracterización de la Demarcación Hidrográfica y la elaboración del Plan Hidrológico, dentro del procedimiento de implementación de la Directiva Marco del Agua.

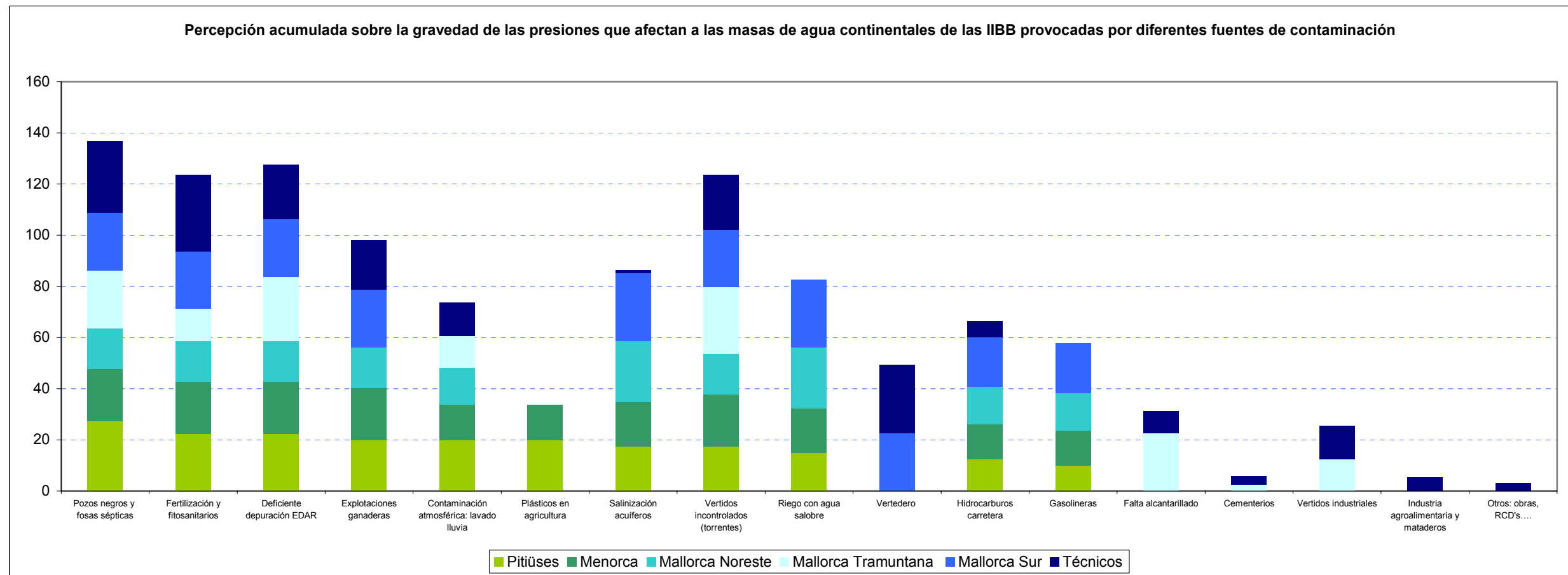
El resultado conjunto de las presiones que afectan a las diferentes masas de agua nos orienta sobre un listado inicial de temas importantes de las Islas Baleares, tal y como lo perciben los diferentes agentes sociales participantes. Una vez detectados estos temas importantes han sido estructurados según tres ejes de acción:

- Respecto a las aguas continentales se han considerado:
 - Gestión y planificación de los recursos hídricos
 - Abastecimiento de agua
 - Fuentes de contaminación

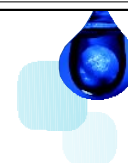
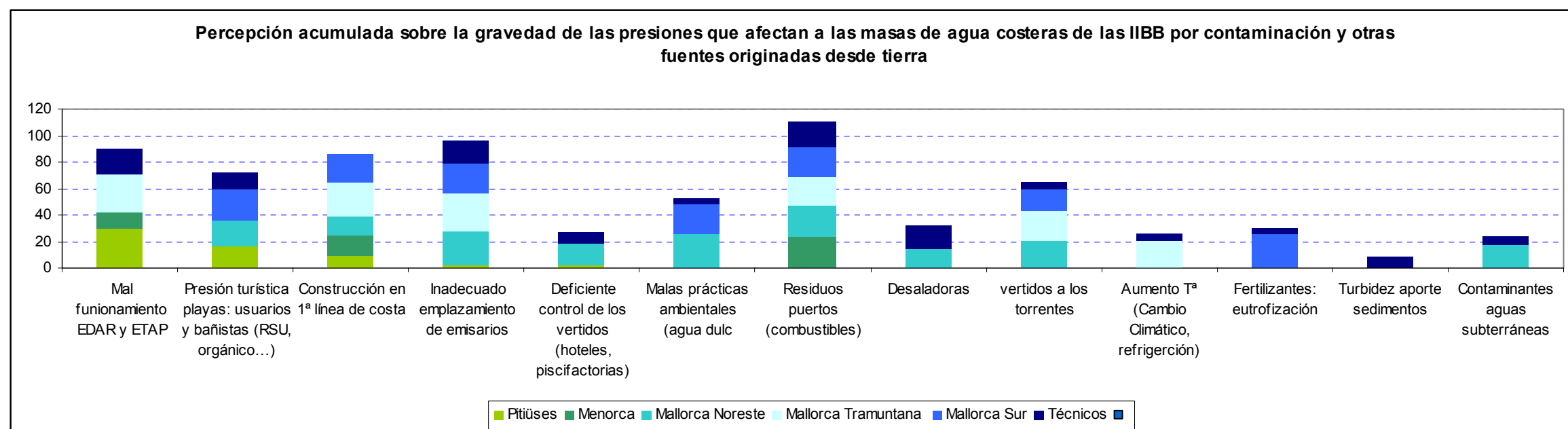
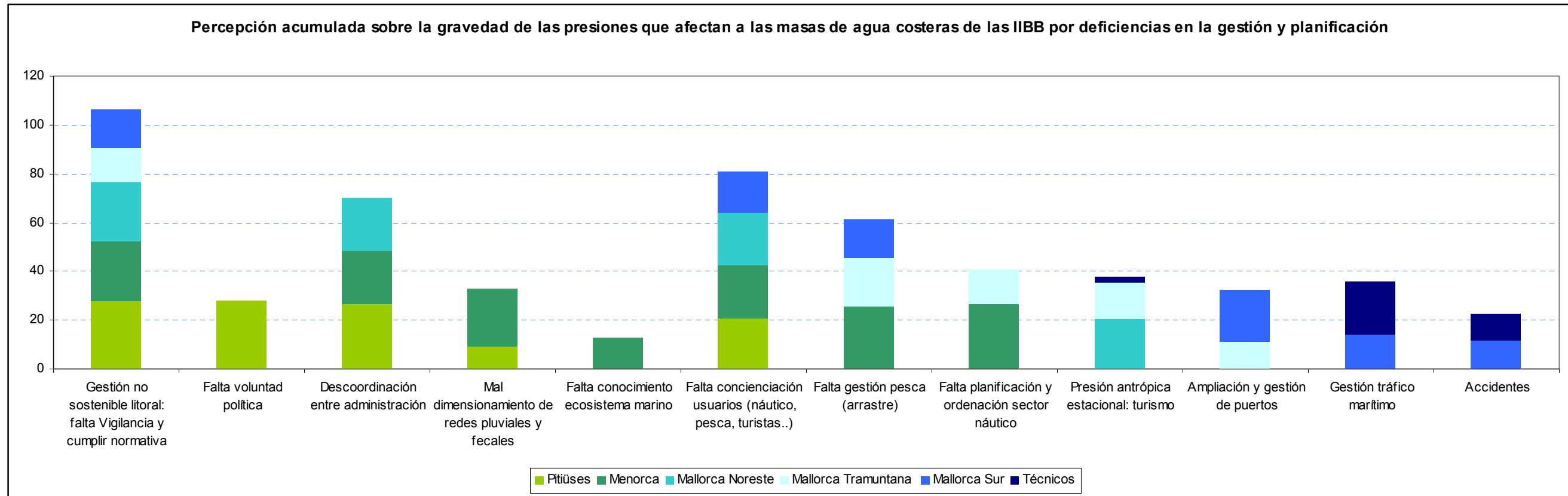
- Respecto a las aguas costeras se han considerado:
 - Gestión y planificación de las aguas costeras
 - Contaminación y otras fuentes desde tierra
 - Contaminación y otras fuentes desde mar

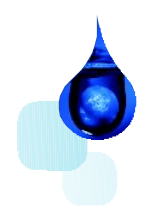
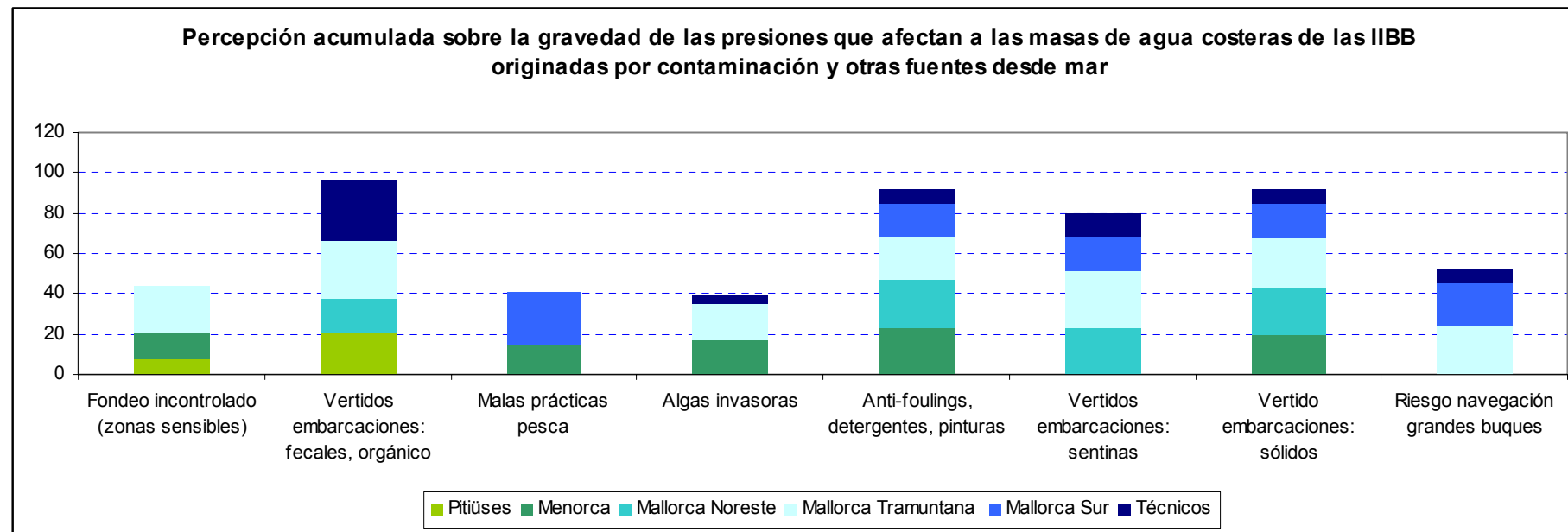
7.1 Temas importantes en materia de gestión de las aguas continentales





7.2 Temas importantes en materia de gestión de las aguas costeras





8 Evaluación de talleres y encuestas satisfacción de los participantes

Finalizado los talleres, los y las participantes cumplieron una encuesta anónima de evaluación del taller, en la que se consultaban cuestiones sobre opinión general sobre el taller, sobre los participantes, sobre el contenido, sobre la organización y sobre la dinamización. También se recogen cualquier otro tipo de observaciones.

Encuesta de evaluación del taller

Opinión general sobre el taller

Idoneidad de la realización del taller	<input type="checkbox"/> Muy adecuado	<input type="checkbox"/> Adecuado	<input type="checkbox"/> Inadecuado
Oportunidad de manifestar mis ideas	<input type="checkbox"/> Buena	<input type="checkbox"/> Suficiente	<input type="checkbox"/> Insuficiente
Duración de la jornada	<input type="checkbox"/> Muy adecuada	<input type="checkbox"/> Adecuada	<input type="checkbox"/> Excesiva
Cumplimiento de las expectativas	<input type="checkbox"/> Mucho	<input type="checkbox"/> Suficiente	<input type="checkbox"/> Insuficiente

Sobre los/las participantes

Nº de participantes	<input type="checkbox"/> Muchos	<input type="checkbox"/> Adecuados	<input type="checkbox"/> Pocos
En qué medida los asistentes son reflejo de los sectores interesados en la gestión de las aguas	<input type="checkbox"/> Mucha	<input type="checkbox"/> Suficiente	<input type="checkbox"/> Escasa
Los/las participantes han sido creativos/as y han aportado	<input type="checkbox"/> Mucho	<input type="checkbox"/> Suficiente	<input type="checkbox"/> Poco
He encontrado puntos de consenso con el resto de los sectores	<input type="checkbox"/> Muchos	<input type="checkbox"/> Suficientes	<input type="checkbox"/> Pocos

Sobre el contenido

Cómo calificarías los objetivos del taller	<input type="checkbox"/> Muy adecuados	<input type="checkbox"/> Adecuados	<input type="checkbox"/> Poco adecuados
Cómo valoras la información sobre Directiva Marco Agua	<input type="checkbox"/> Muy apropiada	<input type="checkbox"/> Apropiada	<input type="checkbox"/> Poco adecuada
Cómo valoras la metodología del marco lógico	<input type="checkbox"/> Muy útil	<input type="checkbox"/> útil	<input type="checkbox"/> Poco adecuada
Como valoras los resultados	<input type="checkbox"/> Muy satisfactorios	<input type="checkbox"/> satisfactorios	<input type="checkbox"/> Poco satisfactorios

Sobre la organización

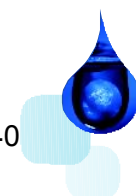
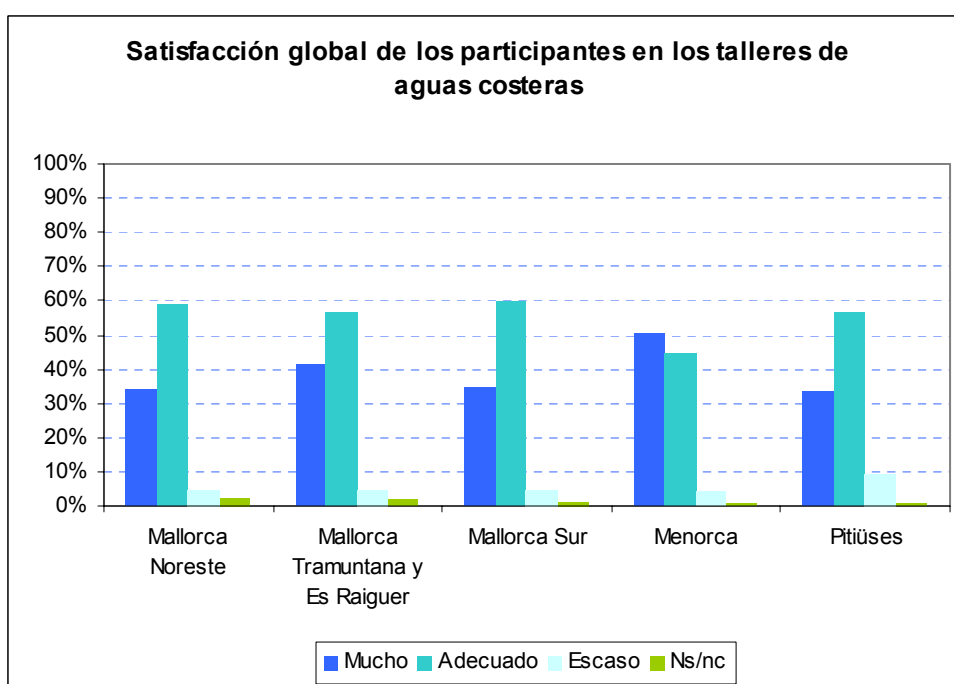
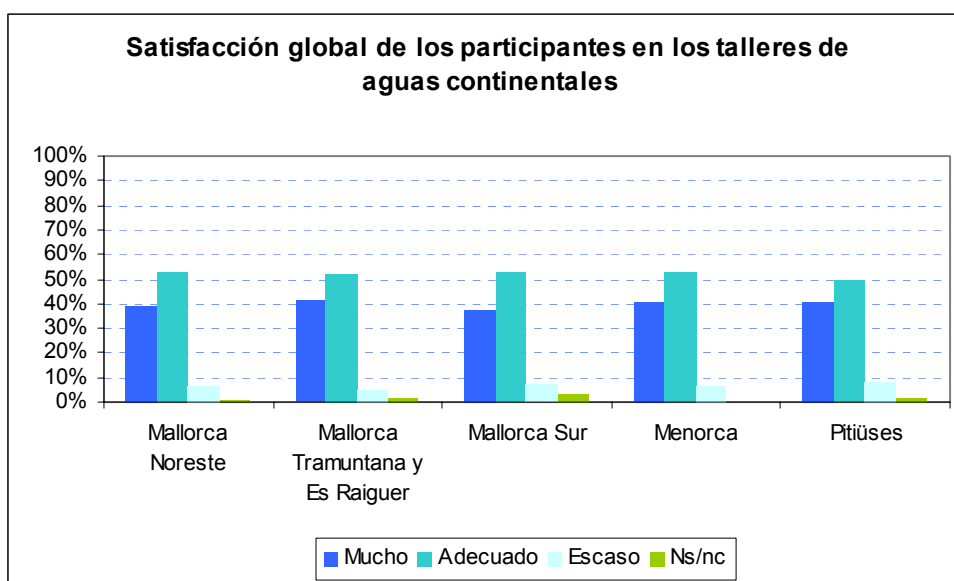
Qué opinión te merece el sistema de invitación y confirmación	<input type="checkbox"/> Muy cómodo	<input type="checkbox"/> Cómodo	<input type="checkbox"/> Incómodo
Qué opinas sobre la información previa sobre la celebración de los talleres	<input type="checkbox"/> Muy adecuada	<input type="checkbox"/> Adecuada	<input type="checkbox"/> Escasa
Qué opinas sobre el material entregado	<input type="checkbox"/> Muy adecuado	<input type="checkbox"/> Adecuado	<input type="checkbox"/> Poco adecuado
En qué medida la comida de grupo contribuye al intercambio de ideas	<input type="checkbox"/> Mucho	<input type="checkbox"/> Suficiente	<input type="checkbox"/> Poco

Sobre la dinamización

Ritmo general del taller	<input type="checkbox"/> Rápido	<input type="checkbox"/> Normal	<input type="checkbox"/> Lento
Ambiente del taller	<input type="checkbox"/> Muy agradable	<input type="checkbox"/> Agradable	<input type="checkbox"/> Poco agradable
Qué opinas sobre la utilización de tarjetas	<input type="checkbox"/> Muy práctico	<input type="checkbox"/> Adecuado	<input type="checkbox"/> Inadecuado
En que medida la dinamización ha ayuda a alcanzar los objetivos	<input type="checkbox"/> Mucho	<input type="checkbox"/> Suficiente	<input type="checkbox"/> Poco

Otras observaciones:

De las observaciones destaca la sugerencia de participación de técnicos de la Dirección General de Recursos Hídricos. Toda la información referente a las encuestas y el análisis detallado, estará disponible en la Memoria Metodológica. Los resultados son muy satisfactorios para ambos talleres tal como reflejan las gráficas:





Anexo I: Fichas Técnicas de los talleres



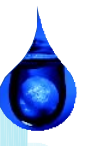


Anexo II: Galería de Fotos de los talleres



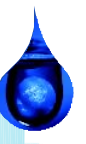


Anexo III: Aportaciones post-taller de los agentes sociales



La Asociación Amics de la Pesca a Pulmó LLiure manifestó gran interés en asistir a los talleres, finalmente no se pudo materializar su participación activa, por lo que Joan Sans su presidente han remitido el documento gráfico *Maldemar Imágenes para reflexionar*.

En este documento que se adjunta a parte, se destacan las presiones que afectan a las aguas costeras y al ecosistema marino debido al abandono de artes, al vertido de residuos sólidos y a los efectos de la contaminación. Aparte de la documentación gráfica, presenta información relativa a la georeferenciación de las presiones detectadas, complementando la caracterización de la demarcación y el estado de las masas de agua costeras, fundamentalmente de Ibiza y Formentera.





Informe de Síntesis Talleres Participativos
Las Aguas Continentales y Costeras de las Islas Baleares:
caracterización y presiones



GOVERN DE LES ILLES BALEARS
Conselleria de Medi Ambient
Direcció General de Recursos Hídrics
